

Le MAG

Hautes Terres Communauté

N° 23 / Janvier 2026



Les 20 ans de la Maison France Services à Murat

Les 12, 13 et 14 novembre 2025, l'événement a réuni partenaires institutionnels, habitants et agents autour de stands, ateliers pratiques et tables rondes. Trois jours d'échanges pour valoriser les services publics de proximité et rappeler l'importance de l'accompagnement au quotidien des usagers.



Restauration de l'ancienne décharge de Marcenat



Le 20 septembre dernier, un chantier d'envergure s'est tenu sur l'ancienne décharge de Marcenat, en bordure du ruisseau de la Gazelle, affluent du Bonjon. Une cinquantaine de bénévoles — habitants, membres de Mountain Wilderness France et de l'AAPPMA de Condat Rhue et Santoire — ont extrait plusieurs tonnes de déchets pour préserver la qualité du cours d'eau. Cette opération exemplaire, inscrite dans le label Rivières Sauvages du Bonjon, a été pilotée par la commune, avec l'appui du technicien rivières et le soutien du Conseil départemental et de l'Etat.

Bilan de l'enquête publique - Plan Local d'Urbanisme Intercommunal



L'enquête publique du PLUi s'est déroulée du 10 octobre au 10 novembre 2025. Lors des permanences physiques ou via la consultation en ligne, 110 observations ont été recueillies. La commission d'enquête a pris connaissance des avis globalement favorables des personnes publiques associées et des remarques du public, portant surtout sur le zonage, l'activité agricole, des changements de destination et les énergies renouvelables. Les ajustements opérés au dossier du PLUi, à la suite de la consultation des personnes publiques associées, des communes et de l'enquête publique, seront présentés en Conférence des Maires début 2026, avant l'approbation du PLUi en conseil communautaire de février 2026.

Job Dating d'hiver : une édition réussie au Lioran !

Désormais, octobre rime avec emploi au Lioran ! Le Job Dating d'hiver a une nouvelle fois permis de rapprocher recruteurs et candidats, venus nombreux échanger au cœur de la station. En amont de la saison, le Campus Formation de la CCI proposait deux formations ciblées : agent de remontées mécaniques et skiman/skiwoman, pour répondre aux besoins du secteur.

Résultat : 70 % des entreprises ont partiellement pourvu leurs postes, et 30 % entièrement. Coorganisé avec le Campus Formation de la CCI, cet événement illustre l'efficacité des partenariats pour dynamiser l'emploi local.



ÉDITO



Chères habitantes,
chers habitants,

Ce nouveau numéro du Mag s'inscrit dans une démarche que nous poursuivons depuis plusieurs éditions : vous permettre de mieux comprendre le rôle, l'organisation et le fonctionnement d'une communauté de communes. L'épisode 2 de « Expliquez-moi la Com Com » revient ainsi en détail sur les instances, les services et les spécificités de Hautes Terres Communauté. Cette double page vise clarifier le rôle de l'intercommunalité et à expliquer, de manière factuelle, comment les projets sont construits et mis en œuvre.

Cette édition revient également sur plusieurs dossiers structurants, illustrant un territoire en évolution et engagé dans ses différentes transitions : le « Lioran 2050 » avec les premières étapes d'un travail collectif destiné à anticiper les besoins futurs de la station, ainsi que le soutien à l'économie locale à travers les accompagnements et les investissements apportés aux entreprises.

D'autres volets du développement territorial sont également abordés : les actions menées en matière de rénovation de l'habitat, le programme d'accompagnement des professionnels du tourisme ou encore la modernisation de la signalétique de randonnée. Ces exemples reflètent la diversité des interventions portées avec les communes et les partenaires.

L'ensemble de ces contenus traduit un fil rouge commun : celui d'un territoire qui évolue, s'adapte et se structure progressivement, au rythme des projets engagés et des besoins exprimés.

Je vous souhaite une bonne lecture.

Hautes Terres Communauté vous souhaite une excellente année 2026.

Didier Achalme

Président de Hautes Terres Communauté

SOMMAIRE

Expliquez-moi la Com Com !

p. 4-5

Épisode 2 – Hautes Terres Communauté, qui fait quoi ?

Économie

p. 6-7

Soutenir l'économie locale, ça se voit sur le terrain

GRAND ANGLE – Le Lioran 2050

p. 8-9

Accompagner le développement et la transition

Emploi-Insertion

p. 10

Un four à pain rénové à Auriac-l'Église : un chantier solidaire et patrimonial

Habitat

p. 11

Rénovation de l'habitat : ils ont sauté le pas !

Talents d'ici

Super Chamois : Floriane et Benoît, une ferme née d'un rêve commun

p. 12

Tourisme

p. 13

Hautes Terres Tourisme : un programme d'accompagnement pour les professionnels

Randonnée

p. 14

Vos randonnées mieux balisées pour (re) découvrir notre territoire

Quoi de neuf

p. 15

www.hautesterres.fr



Albepierre-Bredons - Allanche - Auriac-l'Église - Bonnac - Celles - Celoux - Chalinargues - Charmensac - Chavagnac - Chazelles - Dienne - Ferrières-Saint-Mary - Joursac - La Chapelle d'Alagnon - La Chapelle-Laurent - Landeyrat - Laurie - Laveissenet - Laveissière - Lavignerie - Leyvaux - Marcenat - Massiac - Molèdes - Molompize - Murat - Neussargues-Moissac - Peyrusse - Pradiers - Rageade - Sainte-Anastasie - Saint-Mary-le-Plain - Saint-Poncy - Saint-Saturnin - Ségur-les-Villas - Valjouze - Vernols - Vèze - Virargues



ÉPISODE 2 – HAUTES TERRES COMMUNAUTÉ, QUI FAIT QUOI ?

Une Com Com, comment ça fonctionne ? Qui fait quoi ? Derrière la Communauté de communes, une organisation complète. Deuxième épisode, pour aider à mieux comprendre le fonctionnement de la collectivité au quotidien.

Hautes Terres Communauté, ce n'est pas qu'un nom ou un logo : c'est une organisation qui réunit des élus et des agents pour mettre en œuvre les services et projets décidés pour le territoire. Chacun a un rôle précis, au service de l'intérêt communautaire.

Les élus communautaires et les instances de décision de Hautes Terres Communauté

CONSEIL COMMUNAUTAIRE

il réunit tous les élus communautaires pour débattre et voter des décisions. Ce sont les élus communautaires qui fixent les grandes orientations, votent le budget et décident collectivement des actions à mener.

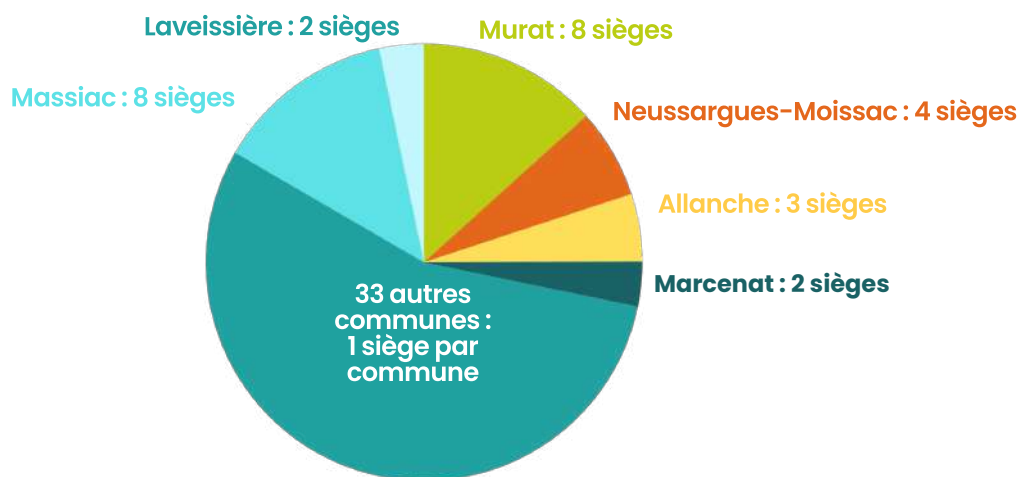
BUREAU COMMUNAUTAIRE

il réunit les vice-présidents pour préparer et suivre la mise en œuvre des dossiers.

COMMISSIONS THÉMATIQUES

habitat, mobilité, déchets, culture... Ces groupes d'élus communautaires, volontaires, étudient les projets avant leur présentation en bureau communautaire.

60 élus communautaires siègent au conseil communautaire. Chaque commune membre est représentée au sein de l'instance par un ou plusieurs élus au prorata du nombre d'habitants dans la commune.



Comment les élus communaux deviennent aussi des élus communautaires ?

Dans les communes de moins de 1000 habitants, le ou les conseillers communautaires sont désignés dans l'ordre du tableau à la suite des élections municipales. Le maire est donc désigné en premier lieu, puis si besoin le 1er adjoint, puis le 2ème.

Dans les communes de plus de 1000 habitants, les élus communautaires sont pré-fléchés sur les listes électorales municipales en respectant l'alternance homme/femme.

LE SAVIEZ-VOUS ?

Être conseiller communautaire est un choix.

Si la règle de base désigne le maire ou ses adjoints pour cette mission au sein de l'intercommunalité, ils peuvent choisir de se consacrer uniquement à la vie de la commune. Les démissionnaires laissent alors leur place aux élus municipaux suivants sur la liste électorale municipale ou au sein du conseil municipal installé.

Comment ça marche ?



Les équipes d'agents techniques, moteur de la communauté de communes

Près de 75 agents font vivre chaque jour la communauté de communes. Répartis en plusieurs services, ils travaillent de concert avec les élus pour préparer les décisions, les mettre en œuvre et assurer le bon fonctionnement des équipements et des services. La finalité de leur mission : accompagner les habitants dans leurs démarches et contribuer au bien-vivre sur le territoire.

L'équipe de Direction Générale est chargée d'impulser et coordonner les projets en s'assurant de la faisabilité technique, légale et financière. Elle pilote les services qui travaillent conjointement au quotidien et les projets structurants (burons, liaison cyclable, Lioran 2025, etc.).

L'organisation s'articule autour de 6 pôles thématiques :

LE PÔLE DÉVELOPPEMENT :

Economie et emploi, agriculture et alimentation, zones d'activité et villages d'entreprises, espaces de coworking, soutien aux entreprises et porteurs de projets.

LE PÔLE SERVICES À LA POPULATION :

Maisons France Services, conseil numérique, mobilité et transport, santé, insertion.

LE PÔLE ENFANCE, JEUNESSE ET CULTURE :

Relais Petite Enfance, Accueil de Loisirs sans hébergement, programmation culturelle, école de musique, FabLab.

LE PÔLE TECHNIQUE :

Gestion des déchets, gestion des bâtiments, de la flotte, des équipements, des installations techniques (réseau de chaleur, centrale solaire), planification de travaux divers.

LE PÔLE PLANIFICATION ET TRANSITION ÉCOLOGIQUE :

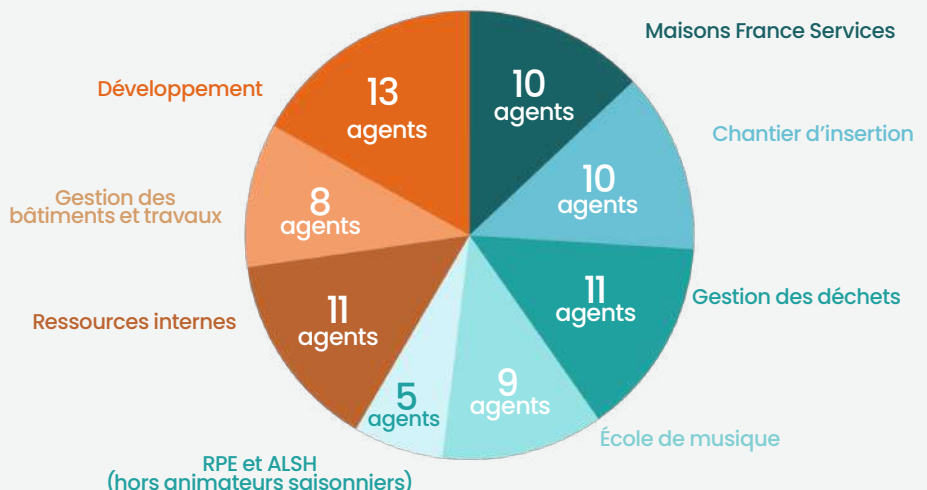
Planification et urbanisme, habitat, transition écologique, gestion des milieux aquatiques, espaces naturels sensibles et eau - assainissement.

LE PÔLE TOURISME :

Gestion des projets touristiques, plan local de randonnée et Hautes Terres Tourisme.

Toutes les équipes sont épaulées par **les services supports transversaux**, indispensables au bon fonctionnement de la collectivité : finances, comptabilité, ressources humaines, organisation des assemblées, commande publique et affaires juridiques, recherches de subventions, communication.

Des équipes au service des habitants



SOUTENIR L'ÉCONOMIE LOCALE, ÇA SE VOIT SUR LE TERRAIN.

Moderniser, équiper, diversifier... Les entreprises du territoire bénéficient d'un vrai coup de pouce financier pour proposer des produits et services de qualité. En pratique, ces aides permettent de rénover les locaux, d'acquérir du matériel professionnel et de développer de nouvelles activités. Des gestes concrets qui renforcent l'attractivité du territoire et améliorent l'expérience des habitants comme des visiteurs.

Un vrai levier pour dynamiser l'économie locale et favoriser l'innovation ! En 2024 et 2025, 31 entreprises ont bénéficié d'un accompagnement de plus de 126 000 € de la part de Hautes Terres Communauté, générant plus de 455 000 € de financements complémentaires et soutenant près de 1,6 million d'euros d'investissements.



31
entreprises

10 bars-restaurateurs, **4** boulangers-bouchers, **5** supérettes-commerces alimentaires,
12 autres activités commerciales et artisanales : menuisier, maçon, imprimeur, paysagiste, fleuriste, garagiste, articles funéraires...



Dans 8
communes

Allanche, Chalinargues, Massiac, Murat, Neussargues-Moissac, Saint-Poncy, Saint-Saturnin, Ségur-les-Villas



Pour...

Des aménagements de locaux, mobiliers, vitrines, véhicules de tournées, enseignes, mini-pelle, fours, et autres matériels professionnels spécifiques à chaque métier.

Du matériel pour améliorer la précision et la productivité pour l'entreprise Jarrige à Murat.

JARRIGE est une entreprise spécialisée dans la fabrication et l'installation de menuiserie aluminium & pvc. Installée à Murat, elle a depuis peu fait l'acquisition d'un centre d'usinage, d'une ébavureuse et d'une scie à deux têtes... Voilà de quoi améliorer significativement la vitesse et la précision des opérations réalisées dans les ateliers. Ces investissements permettent des gains d'efficacité tout en garantissant une meilleure qualité des produits finis et réduisant les défauts.

Sur les 160 k€ investis, 12 k€ ont été financés par Hautes Terres Communauté et 48 k€ par les aides de l'Europe, le fonds LEADER.



Des investissements pour développer l'activité et la tournée pour la boulangerie

"Au Macaron Massiacois"

Dominique Vedrines a repris la boulangerie il y a six ans. Depuis, il développe son activité et modernise son outil : nouveau four, pétrin, balancelle et charriot de cuisson permettent d'augmenter la productivité et la sécurité, tout en limitant la pénibilité des tâches. Un nouveau véhicule de tournée, plus grand, emmène une proposition plus large (pains, brioches, macarons, viennoiseries...) sur les communes de Molompize et Saint-Mary-le-Plain. Une activité crantée grâce à un maillage efficient des financements : sur les 110 k€ de dépenses, 9,5k€ ont été financés par Hautes Terres Communauté, 4 k€ par la commune de Massiac, 7,9k€ par la Région Auvergne-Rhône-Alpes et 22,5 k€ par le LEADER (en deux dossiers).



Deux dispositifs de soutien complémentaires

L'entreprise Jarrige et la boulangerie « Au Macaron Massiacois » ont été soutenues via deux dispositifs : l'aide Région "Financer l'investissement de mon point de vente" et l'aide LEADER "Soutien à l'investissement des opérateurs économiques".

L'implication de Hautes Terres Communauté et des communes est indispensable pour rendre ces aides accessibles aux entreprises locales : parce que Hautes Terres Communauté met 1 €, d'autres financeurs, communes, Région, Europe via le fonds LEADER, mettent entre 2 à 4€.

D'autres dispositifs existent également, sans nécessiter de cofinancement local. Avant tout projet d'investissement, il est donc vivement conseillé de se rapprocher de la conseillère économique de la collectivité afin d'identifier les solutions les plus adaptées.



À la hauteur
de vos projets



Une offre de services coordonnée pour accompagner les entreprises

Accompagner les entreprises, c'est avant tout leur offrir un panel complet de solutions pour chaque étape de leur développement.



Aux côtés des réseaux France Active Auvergne et Initiative Cantal, Hautes Terres Communauté soutient la création, la reprise et le développement d'activités. Depuis 2024, ces partenaires ont accompagné une dizaine d'entreprises du territoire grâce à des prêts d'honneur et garanties bancaires.



L'action se poursuit sur le terrain, avec un dispositif immobilier attractif : trois zones d'activités et trois Villages d'Entreprises situés le long de la RN122, proposent des loyers progressifs et adaptés, ainsi que des espaces de télétravail et de coworking à Murat et Massiac. Ils sont gratuits la première année pour encourager les débuts.



Dès la création, les établissements immatriculés sur Hautes Terres Communauté bénéficient d'exonérations fiscales dans le cadre de France Ruralité Revitalisation.



Enfin, un service Économie-Emploi dédié complète ce dispositif : à l'écoute des acteurs locaux, il conseille, oriente, met en relation et anime la vie économique du territoire à travers des rencontres, des visites d'entreprises et les incontournables Job Datings.



Job Dating



Café des commerces



Pour plus d'information :

www.hautesterres.fr → rubrique : entreprendre

AMÉLIE CHAVAROT JULHES

Responsable service économie emploi agriculture

☎ 04 71 20 37 92

✉ animeco@hautesterres.fr

EMELINE SZÜCS

Animatrice emploi

☎ 04 71 20 28 85

✉ eszucs@hautesterres.fr



ACCOMPAGNER LE DÉVELOPPEMENT ET LA TRANSITION DU LIORAN

Anticiper la transition d'une des locomotives du territoire et relever les défis de demain : telle est l'ambition portée par Hautes Terres Communauté, en collaboration avec le Conseil départemental et l'ensemble des acteurs. Depuis près de deux ans, un travail collectif est engagé pour faire du Lioran un véritable camp de base d'activités, attractif en toutes saisons pour les cantaliens et les visiteurs.

Le Lioran, un espace de collaboration au service du territoire

Au-delà de la dimension géographique de la station, le Lioran rassemble différents acteurs qui coopèrent ensemble :

- Le Département, principal propriétaire foncier et des infrastructures du domaine skiable, a confié la gestion à la SAEM via une délégation de service public.
- La SAEM Super Lioran Développement, délégataire du Département, s'occupe des remontées mécaniques et du domaine d'activités (ski, VTT descente, tyrolienne, etc.).
- Le Syndicat mixte de développement touristique de l'Est Cantal (SMDTEC) s'occupe du fonctionnement du domaine nordique.
- Le Syndicat mixte du Lioran gère l'eau potable, l'assainissement et les parkings (entretien, déneigement).
- Les 3 communautés de communes : Hautes Terres Communauté, Carladès Communauté, Saint Flour communauté sur la partie du Col de Prat de Bouc
- Les 3 communes : Laveissière, Albepierre-Bredons, Saint-Jacques des Blats.
- Hautes Terres Tourisme, l'office de tourisme intercommunal, s'occupe du point d'information en commun avec le Carladès en cœur de station.
- Le Syndicat mixte du Puy Mary, la commune de Laveissière faisant partie du périmètre du Grand Site de France.

Aux côtés des associations (sportives, de commerçants et de propriétaires), ces acteurs œuvrent au développement et à l'animation de la station.



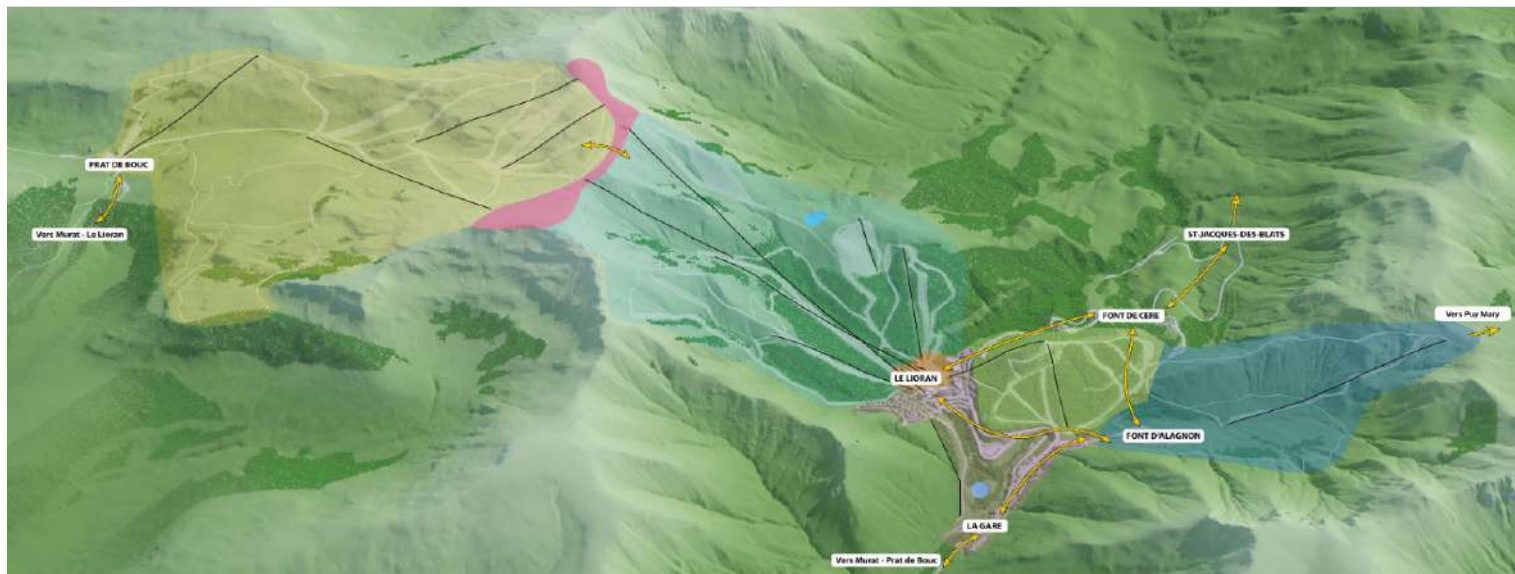
Donner un cap commun et un cadre collectif : Le Lioran vision 2050

Pour mener à bien ce travail, l'ensemble des acteurs s'est engagé sur une feuille de route partagée, à travers deux étapes préalables :

- Élaborer un cap collectif « Le Lioran vision 2050 » et définir les volontés communes à tous les acteurs : enrichir l'expérience client, valoriser le patrimoine et travailler collectivement.
- En parallèle, la définition du Plan Local d'Urbanisme intercommunal, avec une zone spécifique dédiée au Lioran, permet d'accompagner les investissements publics et privés, afin d'envisager les zones de construction et d'aménagement, dans le respect de la qualité paysagère et environnementale.

Les premières actions

Afin d'amorcer la transition de la station, des actions simples mais nécessaires ont été actées. Elles enclenchent une dynamique pour le développement de projets publics et privés.



1. Améliorer les espaces publics de la station et favoriser les mobilités, en confortant l'accueil et les infrastructures socles.

- Requalifier et améliorer la RD67 et ses accotements, la prairie des Sagnes, le parking P1 et l'accès au bâtiment multiservices, les stationnements sur Masseboeuf et Rombière.
- Réorganiser les circulations et stationnements sur le P2 et P3.
- Aménager une voie piétonne et cyclable entre le cœur de station et la gare.

2. Renforcer l'offre d'activités, notamment sur les activités hors-ski en hiver et aux autres saisons.

- Développer le Plomb, sommet du Cantal en améliorant l'accueil et en proposant de nouvelles activités.
- Lancer un concours d'architecture pour restructurer l'arche des neiges en pôle d'activités indoor (intérieur).
- Déployer une nouvelle signalétique de randonnée.
- Améliorer l'offre du Bike Park VTT.
- Créer une tour d'activités au niveau de la tyrolienne.
- Aménager un espace aquatique de plein air sur le plan d'eau actuel ou nouveau.
- Rénover les enneigeurs.
- Améliorer les itinéraires d'accès au Baguet/Prairies des Sagnes.
- Créer un espace ludique de VTT à Prat de Bouc.

3. Développer des nouveaux services et des activités pour les habitants et visiteurs.

- Construire un réseau de chaleur intercommunal.
- Aménager une aire de camping-car.
- Ouvrir un service d'accueil petite enfance.
- Créer une aire de jeux au Lioran.
- Installer une aire de bivouac et du mobilier de repos à Prat de Bouc.
- Bâtir un équipement d'accueil des activités et d'information touristique.
- Concevoir collectivement les nouvelles modalités de transports collectifs.

4. Rénover des équipements publics, nécessaires au fonctionnement de la station.

- Rénover l'ancien bâtiment des saisonniers et le buron du Baguet.
- Transférer et rénover le poste de secours et le logement pour les médecins.

UN FOUR À PAIN RÉNOVÉ À AURIAC-L'ÉGLISE : UN CHANTIER SOLIDAIRE ET PATRIMONIAL

À Auriac-l'Église, le four à pain communal du hameau de La Bousseleuf retrouve peu à peu son allure d'antan. Envahi par le lierre et marqué par le temps, ce petit patrimoine bénéficie d'une rénovation complète via une prestation à la commune, menée par les services techniques et le chantier d'insertion de Hautes Terres Communauté. Objectif : redonner vie à un lieu emblématique du village, autrefois lieu de rencontre et de convivialité.

Après un nettoyage minutieux de la façade, les joints à la chaux ont été repris à l'intérieur comme à l'extérieur du four. Certaines maçonneries ont été rebâties avec les pierres d'origine, préservant ainsi l'authenticité du bâti. D'autres travaux suivront : reprise de la volige et pose d'une nouvelle couverture en tuiles mécaniques, pour garantir la durabilité de l'édifice.

Une complémentarité des services efficente

Ce chantier illustre la complémentarité des savoir-faire au sein de Hautes Terres Communauté. Les agents du service Bâtiments ont accompagné et renforcé les équipes du chantier d'insertion, mobilisant jusqu'à huit personnes sur site selon les phases du projet. Cette collaboration étroite permet non seulement d'assurer la qualité technique des réalisations, mais aussi d'offrir aux salariés en insertion une expérience concrète et formatrice dans les métiers du bâtiment.

Une collaboration au service des communes

Pour la commune d'Auriac-l'Église, ce partenariat représente un véritable atout : il permet de préserver le petit patrimoine local tout en bénéficiant d'un accompagnement technique et humain difficilement mobilisable autrement. Ce type de coopération incarne pleinement la volonté de Hautes Terres Communauté d'allier insertion, savoir-faire et valorisation du territoire.

Des prestations qui s'étoffent

Hautes Terres Communauté propose d'accompagner les communes à travers plusieurs types de prestations. Ainsi, afin de faciliter le travail en hauteur et sécuriser les interventions sur les chantiers futurs, la collectivité a également investi dans un échafaudage roulant mobile, désormais mutualisé entre les différentes équipes.

Avant



Pendant



Après



Le chantier d'insertion, c'est quoi ?

Le chantier d'insertion de Hautes Terres Communauté accompagne des personnes éloignées de l'emploi dans leur retour à l'activité. Encadrés par des professionnels, les salariés participent à des travaux d'entretien, de valorisation du patrimoine ou d'aménagement d'espaces publics. Ce dispositif allie insertion sociale, formation pratique et utilité locale, au bénéfice des communes comme des habitants.

Ce chantier est financé par la commune d'Auriac-l'Église. Le dispositif d'inclusion est financé par l'Union Européenne dans le cadre du Fonds social européen, l'Etat, la Région, ainsi que le Conseil Départemental.

RÉNOVATION DE L'HABITAT : ILS ONT SAUTÉ LE PAS !

Alors qu'une récente enquête montre que 99 % des Français jugent essentiel de se sentir bien chez eux, nous mettons en lumière trois habitants qui ont choisi de rénover leur logement. Tous ont été accompagnés par des services gratuits, qui les ont aidés à franchir le cap sereinement.



À Allanche, trois façades restaurées avec soin

Trois façades, situées dans le périmètre classé de l'église Saint-Jean-Baptiste, s'offrent une seconde jeunesse. Après le piquage du vieux crépi et le nettoyage des pierres, un enduit à base de chaux, fidèle aux teintes locales, a été appliqué. Ce travail met désormais en valeur l'architecture d'origine.

Grâce aux aides dans le cadre de l'amélioration de l'habitat, la propriétaire a pu mener un projet de qualité qui embellit durablement le cœur d'Allanche.

À Murat, quatre logements créés pour redonner vie à un immeuble



Mathieu et Julien ont repris un immeuble vacant et très dégradé. Avec l'appui technique de SOLIHA et le soutien financier de l'Anah, Hautes Terres Communauté et la commune de Murat, ils ont engagé une rénovation complète : remise en état du bâti, isolation,

menuiseries et mise aux normes, pour créer quatre logements locatifs neufs. Dotés de performances énergétiques nettement améliorées et proposés en loyers conventionnés, ces logements contribueront à accueillir de nouveaux habitants. Bénéficiant de 57 % d'aides publiques, le projet sera achevé en 2026.

À Massiac, une maison insalubre transformée

Primo-accédant, Ludovic a entrepris de rénover une maison de 1900 très dégradée : toiture non étanche, charpente affaiblie, isolation inexistante. Le chantier a porté sur la réfection complète de la toiture, l'isolation des murs et le réaménagement intérieur. Aujourd'hui, le logement est sain, lumineux et performant sur le plan énergétique. Avec 58 % d'aides mobilisées, cette rénovation lui offre un véritable nouveau départ dans un cadre de vie confortable et durable.

Avant



Après



Besoin d'aide pour rénover ?

Cantal Rénov'Énergie

Guichet unique de la rénovation de l'habitat dans le Cantal.

☎ 04 71 46 49 00

✉ renovenergie@cantal.fr

HT Rénov Habitat

Prêt à taux zéro complémentaire pour financer le reste à charge de vos travaux.



Renseignements auprès de Cantal Rénov'Énergie ou des agences Crédit Agricole Centre France.



SUPER CHAMOIS : FLORIANE ET BENOÎT, UNE FERME NÉE D'UN RÊVE COMMUN

Installés depuis 2023 sur les hauteurs de Molompize, Floriane et Benoît ont fondé "Super Chamois", une ferme caprine et fromagerie artisanale. Animés par un profond désir d'indépendance et l'envie de bâtir une exploitation à leur image, ils allient savoir-faire et goût de la liberté dans leur nouvelle vie d'agriculteurs.

Un projet né au pays du froid

Elle, chercheuse en écologie, lui ingénieur écologue. Originaires de la région parisienne et de Savoie, ils se rencontrent à Lyon avant de partir vivre deux ans en Islande. Là-bas, au contact d'une nature préservée, leur projet prend racine : repartir de la terre, créer ensemble, de A à Z.

De retour en France, ils posent les bases de leur aventure. "On a tout mis sur la table : nos envies, nos valeurs et la réalité économique." Les vaches ? Trop d'investissement. Les chèvres ? Parfaites : taille d'exploitation raisonnable, production concrète, et possibilité de vendre en direct. Sans oublier la curiosité pour cet animal aussi indépendant qu'attachant.

Super Chamois, une ferme ancrée dans le Cézallier

Après visites d'élevages et stages, le projet se concrétise. En 2023, ils achètent une ancienne ferme avec 24 hectares de prairies — parfois bien pentues, pour le plus grand plaisir de leurs chèvres. Le troupeau compte aujourd'hui 60 mères et 20 chevrettes, majoritairement de race du Massif central, une race rustique et menacée.

"C'est un peu ma faute", sourit Benoît, passionné par la préservation des espèces, "j'ai un faible pour les races oubliées, comme l'abeille noire !".

Leur approche est exemplaire : élevage en plein air, reproduction naturelle, sélection rigoureuse en lien avec l'association de sauvegarde de la race, l'ARCMC.

Des fromages, et bien plus encore

Après une première année de tests en 2024, leurs premiers fromages Super Chamois voient le jour au printemps 2025 : frais, demi-secs, faisselles et yaourts. Une boutique à la ferme a ouvert dans la foulée, pour proposer un commerce de proximité et fidéliser la clientèle. D'autres projets compléteront bientôt l'activité : valorisation de la viande de chevreaux, aromathérapie et apiculture.



Un coin de montagne... et d'inspiration

Pourquoi le Cézallier ? "Des amis nous ont fait découvrir la région, et on a tout de suite aimé ce coin tranquille, sa biodiversité et ses montagnes. Ça nous rappelait un peu l'Islande", confie Floriane.

Benoît, savoyard, s'y sent chez lui : "Ici, c'est un bout de montagne. Et il y a le chamois, l'animal sauvage le plus proche de la chèvre... mon préféré !"

Et d'un coup d'un seul, le petit clin d'œil malicieux à cet ongulé sauvage s'éclaire !

SUPER CHAMOIS

📍 La Barraque de la Pinatelle, Molompize

✉️ monsuperchamois@gmail.com

📱 Super Chamois

HAUTES TERRES TOURISME : UN PROGRAMME D'ACCOMPAGNEMENT POUR LES PROFESSIONNELS DU TOURISME

Parce que la réussite touristique du territoire repose sur la qualité de son réseau professionnel, Hautes Terres Tourisme déploie un programme complet d'accompagnement à destination des acteurs du secteur. Objectif : renforcer les compétences, encourager la coopération et soutenir la montée en gamme de l'offre locale.

Des conférences pour appréhender le secteur touristique

En 2025, avec le soutien du programme européen LEADER, l'office a proposé un cycle de quatre conférences thématiques autour des préoccupations des professionnels et animées par des experts : stratégie de tarification, visibilité en ligne, tourisme durable et tourisme à vélo. Ces temps d'échanges ont offert à chacun des outils concrets pour faire évoluer ses pratiques et s'adapter aux nouvelles attentes des visiteurs.



Une Fabrique de voyages pour co-construire des séjours

En juin 2025, l'office du tourisme a lancé la Fabrique de voyages, un dispositif participatif soutenu par le programme LEADER. L'objectif : réunir les professionnels et l'office pour imaginer et commercialiser ensemble des séjours à l'image du territoire de Hautes Terres, mêlant authenticité, nature et savoir-faire local. Cette démarche collaborative permet de créer des offres originales, cohérentes et mieux adaptées aux clientèles ciblées.

Des cafés-rencontres pour tisser du lien

Conviviaux et itinérants, les cafés-rencontres sont l'occasion d'échanger expériences, bonnes pratiques et projets entre acteurs touristiques et agents de l'office. Ces moments informels renforcent la dynamique collective et la connaissance du terrain, essentielle à la cohérence de la destination.

Des services sur mesure pour les pros des séjours

Au quotidien, Hautes Terres Tourisme accompagne les professionnels dans leur activité : classement des meublés de tourisme, billetterie pour les activités, mais aussi accompagnement personnalisé pour les porteurs de projets. L'office se positionne ainsi comme un partenaire de proximité, au service du développement touristique local.

Toutes les informations pratiques, actualités et ressources utiles sont à retrouver sur le site :



pro-hautesterrestourisme.fr



VOS RANDONNÉES MIEUX BALISÉES POUR (RE)DÉCOUVRIR NOTRE TERRITOIRE

Allier découverte du patrimoine et plaisir de marcher : la randonnée est un atout majeur de Hautes Terres. Pour enrichir l'expérience des randonneurs, Hautes Terres Communauté déploie progressivement une nouvelle signalétique, plus claire et harmonisée. Dans ce numéro, découvrez les coulisses de ce vaste chantier !

Une signalétique plébiscitée

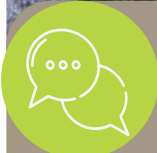
Les retours sont unanimes : conforme à la charte nationale de la Fédération Française de Randonnée, la nouvelle signalétique offre une meilleure lisibilité, facilite l'orientation et valorise la qualité des itinéraires. Après une phase test réussie sur le secteur du Lioran, puis dans les communes de Dienne et Lavigerie, le dispositif sera étendu. Dès 2026, Hautes Terres Communauté engagera le remplacement complet des flèches de balisage sur l'ensemble de son territoire : un chantier d'envergure pour le service randonnée.



Randonner en respectant les estives

En parallèle, la collectivité agit pour une cohabitation harmonieuse des usages en montagne. En partenariat avec le Parc naturel régional des Volcans d'Auvergne et l'association Auvergne Estives, elle déploie une signalétique pastorale favorisant la compréhension des pratiques d'estive. Ce projet, invite chacun à profiter pleinement des sentiers... tout en respectant ceux qui y vivent et y travaillent.

Inscrit dans le Plan Pastoral Territorial et soutenu par le FEADER, le Département du Cantal et la Région Auvergne-Rhône-Alpes,



Hugo, garde nature au Parc naturel régional des Volcans d'Auvergne :

« Une signalétique qui fait la différence »

Nous avons remarqué une nette différence après l'installation de cette signalétique. C'est un des jalons nécessaires pour réduire la divagation des randonneurs en dehors des sentiers balisés.

Sur le terrain, les effets bénéfiques ont été rapidement perceptibles : les questionnements sur les itinéraires et les directions se font de plus en plus rares, les interactions avec les troupeaux et traversées d'estives sont limitées, les espaces naturels et zones de quiétude sont davantage préservées. Concrètement, cette nouvelle signalétique limite le dérangement de la faune et des espèces à enjeux, le piétinement de la flore montagnarde et la multiplication des sentes.

Au final, cette signalétique est venue appuyer et compléter le travail de préservation du territoire. Chacun trouve sa place : les randonneurs, la faune et ceux qui vivent et travaillent ici.

Un travail collectif et concerté

Mettre en place cette signalétique ne se résume pas à poser de nouveaux panneaux. C'est le fruit d'un travail de terrain minutieux et d'une concertation étroite avec les acteurs locaux. Les agents effectuent des relevés pour vérifier la cohérence des tracés, échangent avec les communes, propriétaires et agriculteurs pour adapter les itinéraires et obtenir les autorisations nécessaires. Les panneaux sont conçus selon la charte nationale, avec un calcul précis des distances et temps de parcours, avant leur fabrication et installation. Un entretien régulier assure ensuite la qualité du balisage, notamment après l'hiver ou les intempéries.

QUOI DE NEUF ?

Émotions et découvertes : plongez dans l'acte 2 de la saison culturelle



Au programme : les portés acrobatiques de la compagnie Puéril Péril défieront la gravité ; la venue de Jupiter & Okwess pour Hibernarock vous fera vibrer avec son savoureux mélange d'afropop et de rumba congolaise ; un hommage théâtral célébrera les grandes figures du Tour de France ; une soirée contée mystérieuse s'ouvrira dans un lieu secret, et une illustratrice mettra en lumière et en couleurs les paysages de Hautes Terres. Cap vers une suite de saison à vivre, à partager et à savourer pleinement.

Billetterie en ligne : <https://boutique.hautesterrestourisme.fr/>
Retrouvez toutes les informations sur www.hautesterres.fr

Micro-Folie : le musée numérique au plus près de vous



La Micro-Folie poursuit son déploiement sur le territoire ! Ce musée numérique, ouvert à tous, permet de découvrir de grandes œuvres grâce à des collections thématiques. Pour cette saison, les collections Notre-Dame de Paris et Sport ont été choisies, invitant le public à des découvertes immersives : projections, casques de réalité virtuelle et ateliers thématiques. Rendez-vous pour le première escale à Allanche, jusqu'au 23 janvier avant que ne vous soient dévoilés de nouveaux lieux d'accueil qui viendront enrichir cette expérience culturelle itinérante et connectée.

Venez vivre l'art autrement, là où vous ne l'attendez pas !

Travaux sur la digue du Lac du Pêcher



En 2024, un défaut d'étanchéité sur la digue du lac a été identifié, présentant un risque de rupture partielle. Des mesures d'urgence ont été prises pour sécuriser le site, notamment l'abaissement du niveau d'eau du lac. Les travaux de réhabilitation sont programmés pour 2026 afin de garantir la sécurité des habitants et la pérennité de l'ouvrage.

Habitat : signature du pacte territorial 3

Après le succès de l'opération d'amélioration de l'habitat (OPAH), Hautes Terres Communauté poursuit son action pour la rénovation de l'habitat privé ancien. Elle s'intègre dans un nouveau dispositif d'aides financières et d'accompagnement proposé aux particuliers pour améliorer, adapter ou réhabiliter leur logement entre 2026 et 2027 : le Pacte Territorial France Rénov'. Si le nom change, les partenaires restent les mêmes : État, Anah, Département du Cantal, Communes (Allanche, Murat, Massiac, Neussargues-Moissac et Marcenat) et Procivis Sud Massif Central Toulouse Pyrénées.

Directeur de publication : Didier Achalme
Coordination et rédaction : Hautes Terres Communauté
Crédits photos : Hautes Terres Communauté, Hautes Terres
Tourisme - Campus Développement - ©JD Cussac - ©Hervei-Vidal
ISSN version papier : 2966-5027
ISSN version en ligne : 2781-2936
Conception : MD DESIGN 15 - Manon Deflisque

Infos pratiques...

Hautes Terres Communauté
☎ 04 71 20 22 62 ✉ contact@hautesterres.fr
Maisons France Services
Allanche : 04 71 20 48 43
Massiac : 04 71 23 07 76
Murat : 04 71 20 28 88
Neussargues : 04 71 23 13 62



Impression : Champagnac
Impression sur papier PEFC

Hautes Terres communauté
Terres de Volcan

Pour suivre l'actualité sur le web

www.hautesterres.fr

DOMAINE NORDIQUE DE PRAT DE BOUC

VACANCES D'HIVER 2026

Programme NEIGE *

DU 06 FÉVRIER AU 09 MARS 2026


PRAT de BOUC 1392m
Toute l'année, l'esprit montagne

* Programme d'activités adapté en cas de manque de neige

TOUS LES LUNDIS

Découverte ski de fond classique

De 10h à 12h - 9€

Découverte ski de fond skating

De 14h à 16h - 9€

TOUS LES MARDIS

Initiation au biathlon

9h30-11h, 11h-12h30,

13h30-15h, 15h-16h30

25€ la séance

Mais aussi !

Des cours collectifs de ski de fond
Classique et Skating par l'École de
Ski Français

Réservation
sur www.lioran-esf.com
ou au 04 71 49 50 25

ESF

Des balades aux côtés
d'accompagnateurs en montagne

Renseignements auprès de la Maison du Col
de Prat de Bouc et des Offices de Tourisme



LES NOCTURNES NORDIQUES DU MERCREDI

De 18h à 19h30

Accès libre en ski de fond et
raquettes (Gratuit)

Piste éclairée aux flambeaux

Sortie accompagnée en raquette
(5€)

Vin chaud offert à l'arrivée

FESTI' NORDIC !

SAMEDI 28 FÉVRIER
(13h30-16h30)

Un après-midi pour découvrir les
activités nordiques : ski de fond,
biathlon, et plein d'autres
animations !



MONTAGNES
Cantal



TOUS LES VENDREDIS

Graine de "Biker" en
draisienne ski (2-6 ans)

De 11h à 12h - Gratuit

Les nocturnes au buron



Rando encadrée en raquettes
vers le buron de Salabert

Vin chaud au buron et soupe au
fromage à l'arrivée

De 17h30 à 21h - 19€

AUTRES RDV

28 février Championnat du Cantal

15 mars Test Nordi'cross ESF -
parcours chronométré
ouvert à tous



NAVETTES

LE LIORAN >>> PRAT DE BOUC

Passage dans les villages

Tous les jours du 07 février au 08 mars
2 allers-retours par jour

1.7€
le trajet et
réduction sur
votre forfait

RÉSERVATION SUR PLACE

auprès de la Maison du Col
de Prat de Bouc

04 71 23 26 39

ou

RÉSERVATION EN LIGNE

<https://boutique.hautesterrestourisme.fr/activites-hivernales>



www.pratdebouc-cantal.fr